

Montageanleitung OTR-Motorschutz Yamaha XT-660 Z

Wir bedanken uns für den Erwerb eines unserer Produkte und wünschen Ihnen viel Spaß. Machen Sie aus einem Serienfahrzeug Ihre individuelle Maschine. Damit es nach der Montage zu keinen Problemen kommt, bitte die Anbauanleitung beachten und den Umbau mit Sorgfalt durchführen. Während der Montage, falls nicht anders angegeben, erst alle Schrauben leicht anziehen und nach vollständiger Montage mit dem vom Fahrzeughersteller vorgeschriebenen Anzugsdrehmoment festziehen. Alle Schraubverbindungen und Schläuche nach 50km kontrollieren und gegebenenfalls nachziehen. Alle Schraubverbindungen sind mit einem geeigneten Schmiermittel einzusetzen, um ein Lösen oder Festfressen zu verhindern. Klemmflächen dürfen nicht geschmiert oder gefettet werden. Alle Drehmomentangaben sind in Nm nach DIN/ISO bezogen auf Schrauben mit der Festigkeit 8.8. Spezielle Drehmomente sind der jeweiligen Fahrzeug Dokumentation zu entnehmen. Regelmäßig den korrekten Sitz der Anbauteile und festen Sitz der Schrauben überprüfen. Arbeiten und Entlüftung an Bremssystemen sind nur von fachkundigem Personal durchzuführen. Es ist unbedingt darauf zu achten, dass keine Züge, Kabel oder Leitungen (insbesondere Bremsleitungen) andere Fahrzeugkomponenten berühren oder daran scheuern. Nach jeder Montage sind alle Schrauben auf festen Sitz und vorgeschriebenen Drehmoment zu prüfen. Diese Anbauanleitung soll nur einen allgemeinen Hinweis geben, sie setzt Fachwissen, saubere Arbeit und entsprechende Überlegung voraus. Bei Unsicherheit bzgl. des Anbaus empfehlen wir den Anbau in einer Fachwerkstatt durchführen zu lassen. Diese Anleitung ist nach unserem derzeitigen Kenntnisstand verfasst. Rechtliche Ansprüche auf Richtigkeit bestehen nicht. Für unsachgemäße Montage übernimmt der Hersteller keine Haftung. Technische Änderungen bleiben uns vorbehalten. Falls Sie Fragen zur Montage haben, stehen wir Ihnen gerne zur Verfügung.

Thank you for purchasing one of our products. We wish a lot of riding fun. Turn a standard motorcycle into your custom bike.

To avoid problems during or after the assembly, please follow the instructions carefully and perform the modification with care. During the assembly, unless otherwise specified, first tighten all screws slightly. All screwed connections must be greased with suitable grease. Please be careful with the tools to avoid i.e. scratches. The clamping area must not be greased. Tighten the screws after the complete assembly with the tightening torque referring to the workshop manual. Regularly check the tightness of the screws and that the attached parts are correctly fitted. Screws, bolts and nuts are tightened in accordance with the applicable DIN/ISO standards. Tightening torques that deviate from the standards are stated. After each mounting check all screws for correct tightening and specified torque moment. For special tightening torques refer to your specialist workshop. These instructions only provide a general reference. It presupposes specialized knowledge, faultless work and that appropriate consideration is given to the task. If you are uncertain how to perform the assembly, we recommend having it done at a specialized repair shop. Take care that no wires and hoses (especially brake hoses) are close to get in touch with other bike components. Mounting and bleeding of the brake system must be carried out only by qualified personnel. These instructions are written based on our current state of knowledge. Information is provided without any guarantee for its accuracy. We accept no liability for incorrectly fitted parts and resulting material damage or personal injury. Check, and if necessary tighten all bolted connections after 50km.

Stückliste

1 x Motorschutz	2 x Mutter M10
1 x VA-Haltewinkel, vorne	1 x Schraube M10x170
1 x VA-Haltewinkel, hinten	4 x Linsenkopfschraube M6x16
2 x Linsenkopfschraube M8x20	4 x Mutter M6
2 x Mutter M8	1 x Distanz 42mm
2 x U-Scheibe M8	1 x Distanz 32mm
1 x Schraube M10x120	1 x Distanz 8mm
4 x U-Scheibe M10	1 x Anleitung

Parts list

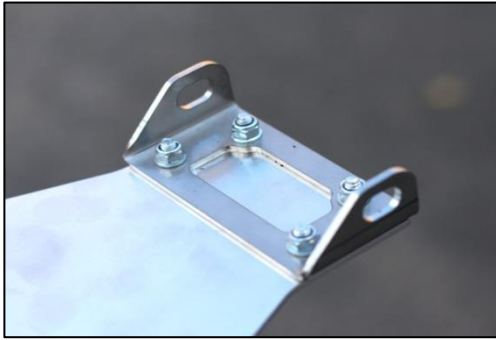
1 x bash plate	2 x nut M10
1 x bracket, front	1 x bolt M10x170
1 x bracket, rear	4 x hex-bolt M6x16
2 x hex-bolt M8x20	4 x nut M6
2 x nut M8	1 x spacer 42mm
2 x washer M8	1 x spacer 32mm
1 x bolt M10x120	1 x spacer 8mm
2 x washer M10	1 x instruction

1. Original Motorschutz demontieren
2. Hinteren Halter auf dem Motorschutz verschrauben (Inbusschraube M6x16 und Mutter M6) Abb. 1
3. Lösen Sie die untere Halteschraube der vorderen Motorhalterung. Platzieren Sie den vorderen Haltewinkel wie in Abb. 2 gezeigt. Die 42mm Distanz kommt auf die in Fahrtrichtung gesehene rechte Seite, die 32mm und die 8 mm Distanz auf die linke Seite (Abb. 3). Die 8 mm Distanz entfällt bei der Verwendung eines Sturzbügels. Schraube M10x170 und Mutter M10 mit U-Scheiben verwenden.
4. Motorschutz hinten mit den Aufnahmen an den Rahmenlaschen verschrauben. Schraube M10x140, Mutter M10 mit Unterlagscheibe. Abb. 4
5. Motorschutz am vorderen Haltewinkel verschrauben. Schraube M8x20 und selbstsichernde Mutter
6. Alle Anbauteile und Schraubverbindungen kontrollieren

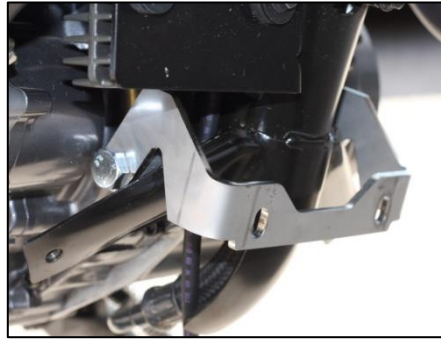
1. Remove the stock bash plate.
2. Place the rear mounting bracket on the top of the bash plate. Bolt on with 4 x Hex-bolt M6x16 and nuts (pic 1)
3. Remove lower front engine bolt. Place front mounting bracket as shown in pic 2. 42mm spacers on right side (direction of driving), 32 and 8mm spacers on the left side. Do not use 8mm spacer if you use crash bars. Use bolt M10x170 with nut and washers to fix it.
4. Bolt on the bash plate to the rear mounting brackets on the frame by using bolt M10x140 and nut M10 with washers. Pic 4
5. Bolt the bash plate to the front mounting bracket by using 2 x hex-bolt M8x20 and nuts.
6. Check everything and tighten all bolts again!

OFF >> THE ROAD

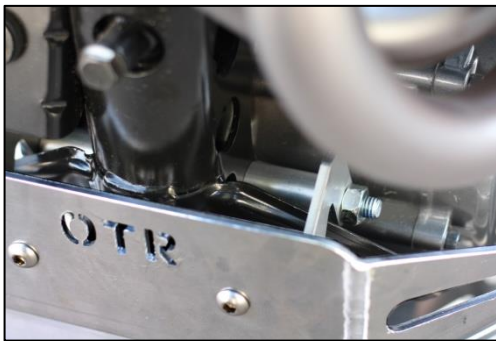
>>ENDURO >>RALLYE >>REISE >>SUPER-MOTO



1



2



3



4